

MEMÒRIA | 2019

RAPPORT ANNUEL
D'ACTIVITÉ



HOSPITAL DE Cerdanya / HÔPITAL DE Cerdagne

AECT - Agrupació Europea de Cooperació Territorial

GECT - Groupement Européen de Coopération Territoriale

ÍNDEX SOMMAIRE



AECT-HC 2019 *GECT-HC 2019*

Presentació *Présentation*

- **Governança i direcció 2019**
Gouvernance et direction 2019
- **Fets destacats 2019**
Événements marquants 2019

Territori i població de referència *Territoire et population de référence*



Activitat 2019 *Activité 2019*

Activitat assistencial *Activité de soins*

- **Resum de l'activitat assistencial 2019**
Récapitulatif Activité médicale 2019
- **Hospitalització: altes per servei**
Hospitalisation : sorties par service
- **Activitat quirúrgica. Cirurgies per tipus**
Activité chirurgicale. Type de chirurgie

- **Hospital de dia i Hemodiàlisi**
Hôpital de jour et Hémodialyse

- **Consultes externes**
Consultations externes

- **Urgències**
Urgences

- **SEM**
SAMU 66

- **Evolució de l'atenció extrahospitalària per mesos**
Évolution des soins extrahospitaliers, par mois

- **Activitat helisuperfície**
Transferts hélicoptérés

- **Campanyes de cribatge. Servei Català de la Salut**
Campagnes de dépistage. Servei Català de la Salut

- **Unitat de medicina de l'esport (UME)**
Unité de médecine du sport (UME)

- **Diagnòstic per imatge**
Imagerie médicale

- **Farmàcia**
Pharmacie

- **Laboratori**
Laboratoire

Serveis de suport

Activité de soins Services de support

- **Unitat d'Atenció a l'Usuari**
Relations avec les usagers

- **Treball Social**
Services Sociaux



Recursos i indicadors 2019 *Ressources et indicateurs 2019*

Recursos humans

Ressources humaines

- **Els treballadors de l'Hospital de Cerdanya**
Les salariés de l'Hôpital de Cerdagne

Recursos estructurals

Ressources structurelles

- **En funcionament durant 2019**
Opérationnelles pendant 2019

Recursos econòmics

Ressources économiques

- **Resultat**
Résultat

Indicadors

Indicateurs

- **Indicadors assistencials**
Indicateurs d'activité

- **Seguretat dels pacients**
Securité du patient

- **Promoció de la Salut**
Promotion de la Santé



Formació 2019 *Formation 2019*

Formació del personal

Formation du personnel

Alumnes en pràctiques

Stagiaires



Consell d'administració Conseil d'administration

Presidència Présidence

M. Pierre RICORDEAU (fins a / jusqu'au 15.03.19)
Sra. Alba VERGÉS (a partir de / depuis le 15.03.19)

Vicepresidència Vice-présidence

Sra. Alba VERGÉS (fins a / jusqu'au 15.03.19)
M. Pierre RICORDEAU (a partir de / depuis le 15.03.19)

Membres Membres

Sr. Felip BENAVENT
Sr. Albert BRAMON (a partir del / depuis le 15.03.19)
M. Angelo CASTELLETTA
Sr. Adrià COMELLA
Sra. Marta CHANDRE
Sra. Divina FARRENY
M. Xavier FAURE
M. Cédric INDJIRDJIAN (fins a / jusqu'au 22.07.19)
Mme Martine LABORDE
M. Jean-Marc LAFORET (a partir de / depuis le 22.07.19)
Sr. Ramon MOLINER
Sr. Albert PIÑEIRA
Mme Séverine SALGADO
Sr. Juan Manuel SÁNCHEZ-BUSTAMANTE (fins a / jusqu'au 15.03.19)

Consell Consultiu Conseil Consultatif

President Président

M. François CALVET, Senador de Pirineus Orientals / Sénateur des Pyrénées Orientales

Membres Membres

Sr. Jordi ARMENGOL, Membre del Consell de Salut de la Cerdanya / Membre du Conseil de la Santé de Cerdagne
M. Michel BOUSSATON, Conseller regional de Llenguadoc-Rosselló / Conseiller Régional du Languedoc-Roussillon
Sr. Alfons CASAMAJÓ, Alcalde de Ger / Maire de Ger
Sr. Marc FERNÁNDEZ, Regidor de l'Ajuntament de Bellver de Cerdanya / Conseiller municipal de Bellver de Cerdanya
M. Jean-Jacques FORTUNY, Alcalde de Bourg-Madame / Maire de Bourg-Madame
Mme Hélène JOSENDE, Consellera general del cantó dels Pirineus Catalans / Conseillère Générale du Canton des Pyrénées Catalanes
Mme Rose DE MONTELLA, Presidenta de l'Associació Joseph Sauvy / Présidente de l'Association Joseph Sauvy
Sr. Domingo MORA, Membre del Consell de Salut de la Cerdanya / Membre du Conseil de la Santé de Cerdagne
M. Robert OLIVÉ, Diputat de Pirineus Orientals / Député des Pyrénées Orientales
Sra. Sílvia ORRIOLS, Regidora de l'ajuntament de Llivia / Conseillère municipale de Llivia
Sr. Joan POUS, Membre del Consell de Salut de la Cerdanya / Membre du Conseil de la Santé de Cerdagne
Sra. Marta RUFANDIS, Membre del Consell de Salut de la Cerdanya / Membre du Conseil de la Santé de Cerdagne
Sra. Fàtima ZANBOT, Regidora de l'ajuntament d'Alp / Conseillère municipale d'Alp

Comissió Executiva

Bureau exécutif

President

Président

Sra. Marta CHANDRE (fins a / jusqu'au 15.03.19)
M. Xavier FAURE (a partir de / depuis le 15.03.19)

Membres

Membres

Sr. Felip BENAVENT
Sra. Marta CHANDRE
M. Guillaume DUBOIS (a partir de / depuis le 15.03.19)
Sra. Divina FARRENY
M. Xavier FAURE
M. Jean-Jacques ROMATET (fins a / jusqu'au 15.03.19)

Equip de direcció

Équipe de direction

Direcció general

Direction général

Dr. Francesc BONET

Direcció general adjunta

Direction général

Mme Carole THIBAUT-JOBE

Membres

Membres

Sr. Xavier CARALT, director d'infermeria amb caràcter interí / directeur de soins par interim (a partir de / depuis le 06.2019)
Sr. Víctor ESQUERRA, director de serveis generals / directeur des services généraux (a partir de / depuis le 04.2019)
Mme Marie-José ESTEVA, directora d'infermeria / directrice de soins (fins a / Jusqu'au 04.2019).
Sr. Francesc FABRA, director de serveis generals / directeur des services généraux (fins a / Jusqu'au 04.2019).
Sra. Àngels GUITART, directora financera / directrice financière.
Sra. Dolors MORA, directora d'informàtica / directrice d'informatique.
Sr. Josep ROIG, director mèdic / directeur médical (a partir de / depuis le 06.2019).
Sr. Enric SUBIRATS, director mèdic / directeur médical (fins a / Jusqu'au 06.2019).

/Salut

S/Sistema de
Salut de Catalunya

Finalitza el procés d'acreditació de l'Hospital per part del Departament de Salut. L'acreditació certifica que el centre ha aconseguit un nivell de qualitat i competència superior als estàndards exigibles

Finalisation de la procédure de certification de l'Hôpital par le Département de Santé. La certification atteste que l'établissement a atteint un niveau de qualité et de compétences supérieur aux critères exigés



La consellera de Salut Sra. Alba Vergés, visita l'Hospital

La Conseillère de Santé de la Généralitat, Mme Alba VERGÉS, visite l'Hôpital



El Laboratori de l'Hospital de Cerdanya obté la certificació de qualitat ISO 9001

Le Laboratoire de l'Hôpital de Cerdagne décroche la certification de qualité ISO 9001

25/01/2019

06/02/2019

El senyor Pierre Ricordeau, nou director de l'ARS Occitanie, visita l'Hospital

M. Pierre RICORDEAU, directeur de l'ARS Occitanie rend visite à l'Hôpital de Cerdagne



22/02/2019

01/04/2019

Concert al servei d'Hemodiàlisi per part del conjunt Orpheus XXI (fundació Jordi Savall/ Centre Internacional de Música Antiga)

Concert dans le service d'Hémodialyse par le groupe Orpheus XXI (Fondation Jordi Savall/ Centre International de Musique Ancienne)



18/04/2019

14-15/06/2019

II edició de les Jornades Transfrontereres de Cooperació i Salut a Cerdanya. Iniciativa del projecte europeu ProspectSASO

2e édition des Journées Transfrontalières Coopération et Santé en Cerdagne. Initiative du projet européen ProspectSASO.





Convidat per la Direcció General de Política Regional i Urbana i la Direcció general de Salut de la Comissió Europea, l'Hospital exposa a Brussel·les algunes dificultats del treball transfronterer i reb el compromís d'ajuda de la UE per a resoldre-les

Invité par la Direction Générale de la Politique Régionale et urbaine et par la Direction générale de la Santé de la Commission Européenne, l'Hôpital expose à Bruxelles certaines difficultés du travail transfrontalier et l'UE s'engage à aider à les résoudre

23/07/2019

14/09/2019

Cinquè aniversari de la posada en marxa del centre

Cinquième anniversaire de l'ouverture de l'établissement



Donació de l'ONG Association Proj'aide66 (Perpinyà) al servei de Pediatria

Don de l'association caritative Proj'aide66 (Perpignan) au Service de Pédiatrie

04/11/2019

26/10/2019

"Gegantes unides contre el càncer de mama". Activitat transfronterera, en el marc de la campanya "Octobre Rose"

"Géantes unies contre le cancer du sein". Activité transfrontalière, dans le cadre de la campagne "Octobre Rose"



03/12/2019

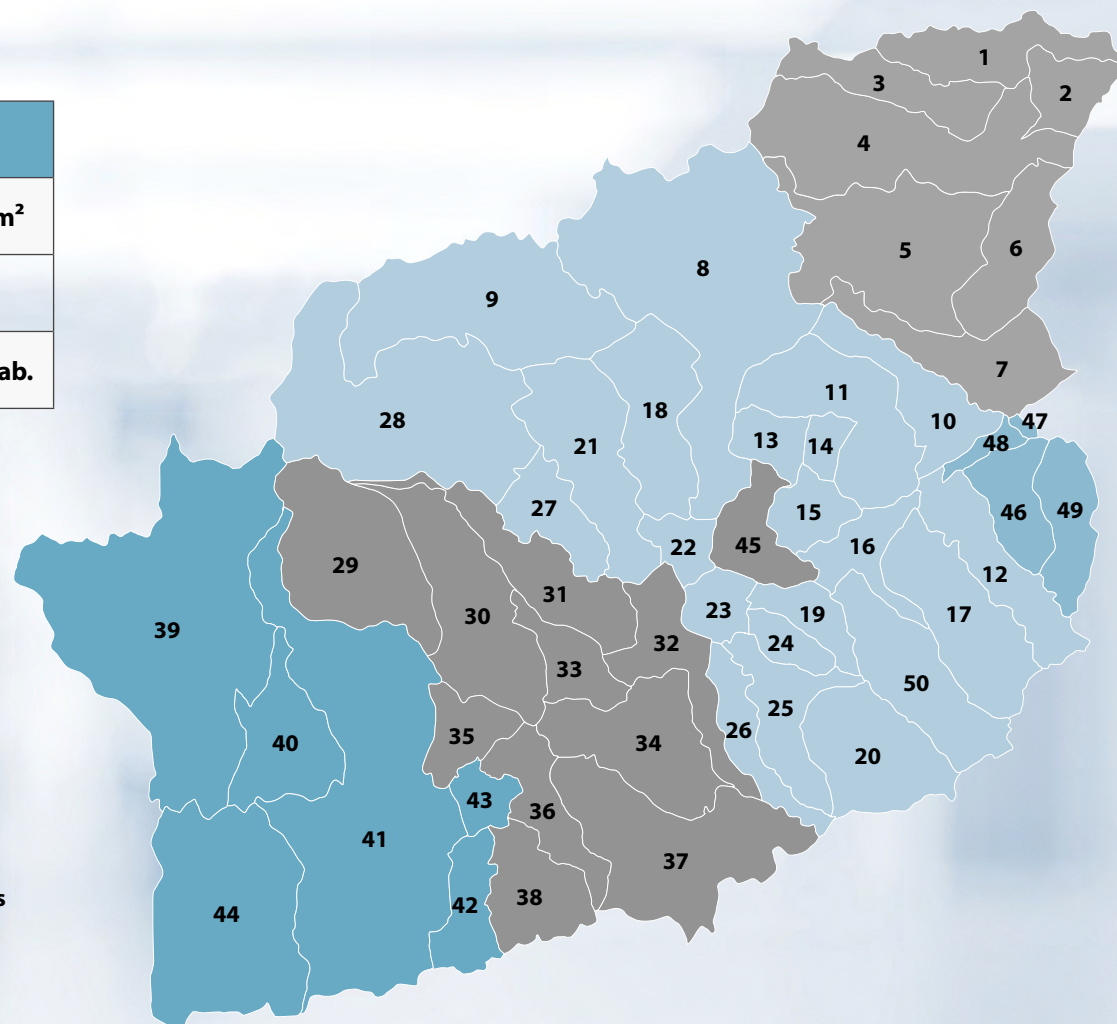
Llançament del programa Cerdanya en forma KIDS, versió orientada a la població infantil del "Cerdanya en Forma" iniciat el mes de maig

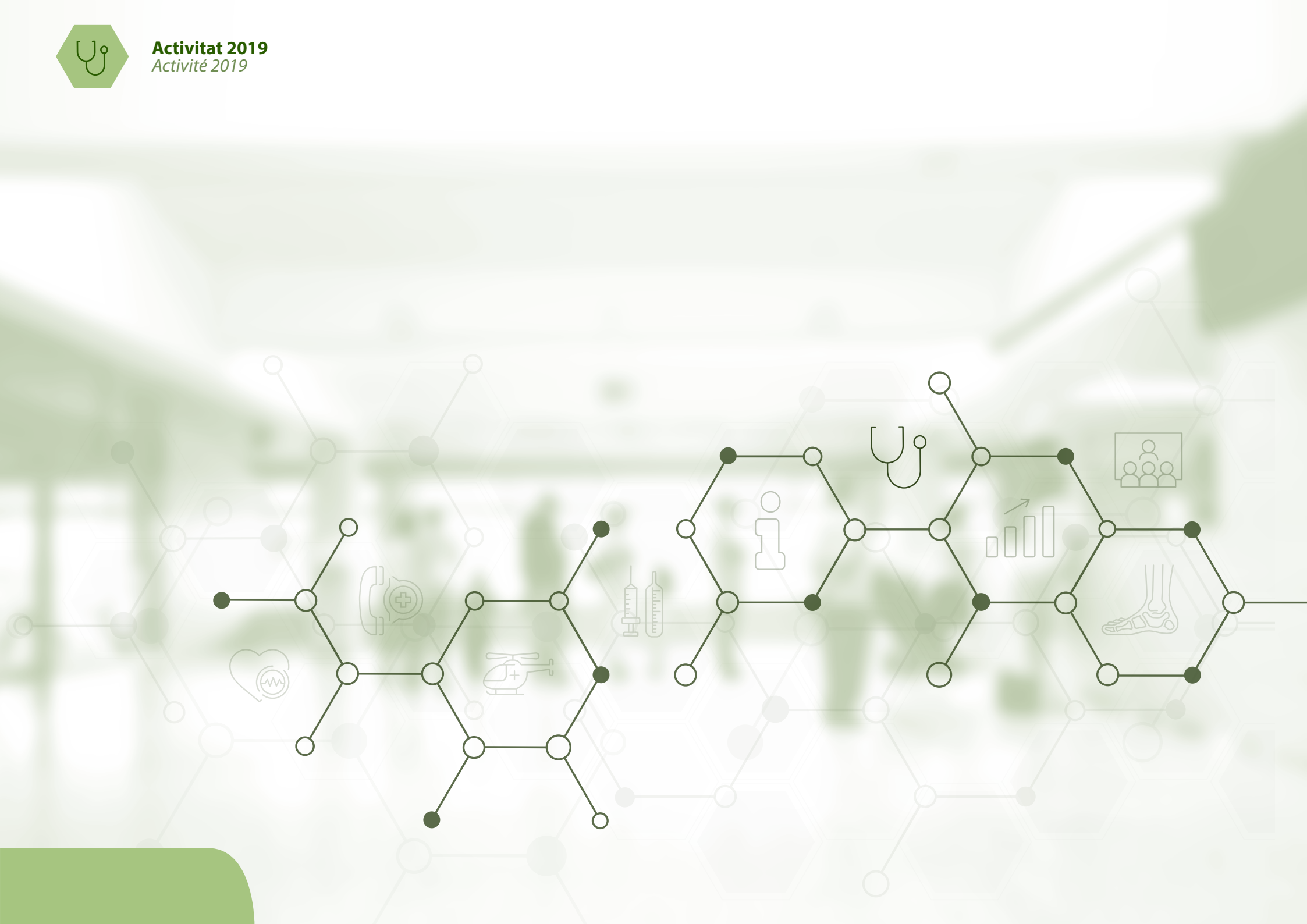
Lancement du programme Cerdagne en forme KIDS, version du "Cerdagne en Forme" initié au mois de mai, visant la population infantile

Població de referència
Population de référence

	Cerdanya Sud	Cerdagne Nord / Capcir	Total
Superfície Surface	546 Km ²	794 Km ²	1.340 Km ²
Municipis Communes	17	33	50
Població* Population	17.719 hab.	14.300 hab.	32.019 hab.

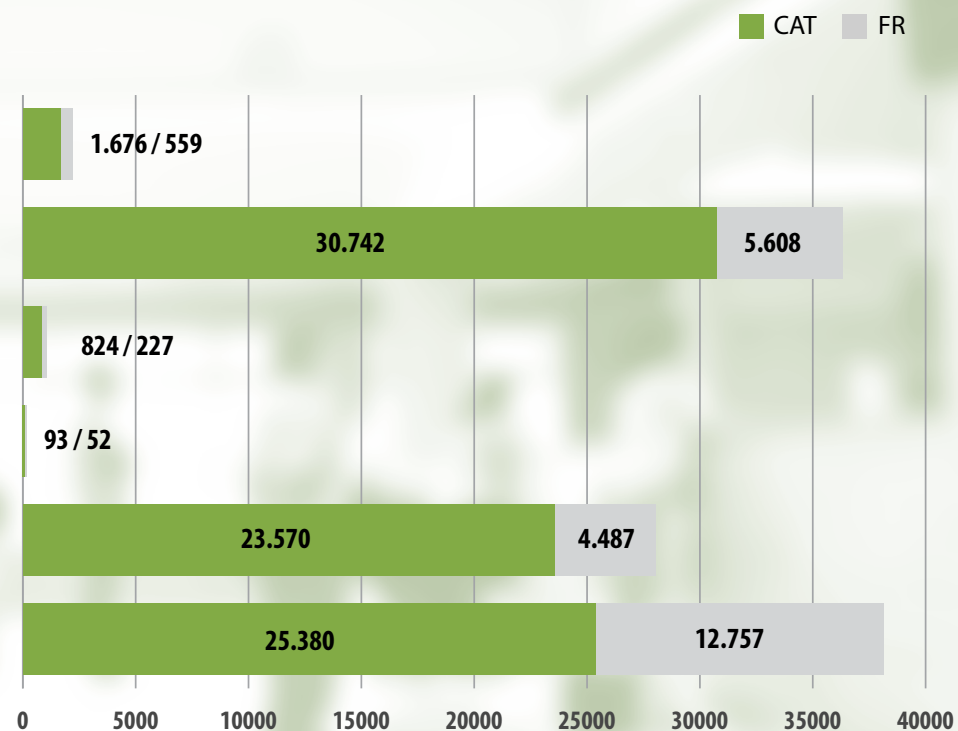
- | | | |
|---------------------|-----------------------|----------------------------|
| 1. Puigbalador | 18. Dorres | 35. Isòvol |
| 2. Real | 19. Sta. Llocaia | 36. Das |
| 3. Font-rabiosa | 20. Vallcebollera | 37. Alp |
| 4. Formiguera | 21. Enveig | 38. Urús |
| 5. Els Angles | 22. Ur | 39. Lles de Cerdanya |
| 6. Matamala | 23. la Guingueta d'Ix | 40. Prullans |
| 7. La Llaguna | 24. Naúja | 41. Bellver de Cerdanya |
| 8. Angostrina | 25. Ocejá | 42. Riu de Cerdanya |
| 9. Portè i Pimorent | 26. Palau de Cerdanya | 43. Prats i Sansor |
| 10. Bolquera | 27. La Tor de Querol | 44. Montellà i Martinet |
| 11. Font Romeu | 28. Porta | 45. Llivia |
| 12. Eina | 29. Meranges | 46. Sant Pere dels Forcats |
| 13. Targasona | 30. Ger | 47. Mont-Louis |
| 14. Èguet | 31. Guils | 48. La Cabanassa |
| 15. Estavar | 32. Puigcerdà | 49. Planès |
| 16. Sallagosa | 33. Bolvir | 50. Er |
| 17. Llo | 34. Fontanals | |



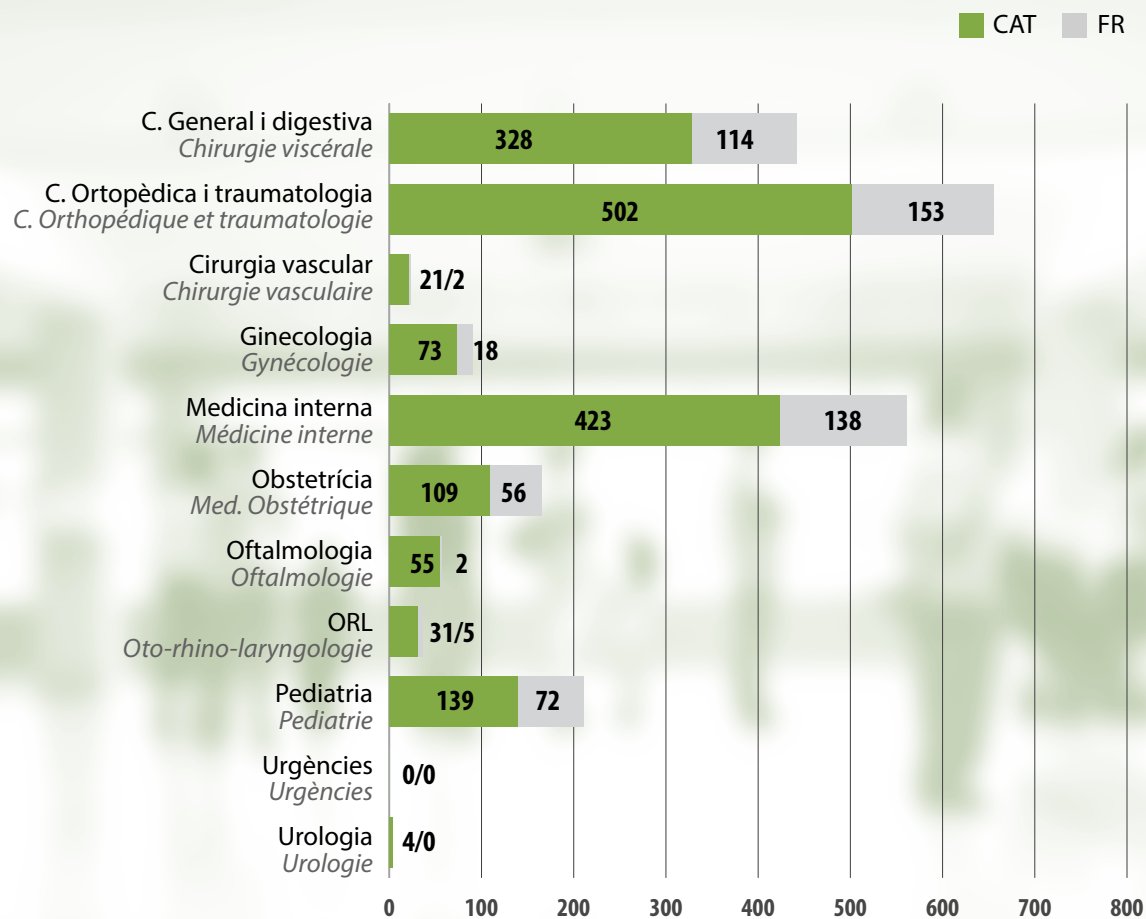


Resum de l'activitat assistencial 2019
Récapitulatif Activité médicale 2019

	TOTAL	CAT	FR
Altes hospitalització <i>Hospitalisation</i>	2.245	74,6%	25,4%
Consultes Externes <i>Consultations Externes</i>	35.229	87,2%	12,8%
Cirurgia <i>Chirurgie</i>	1.051	78,4%	21,6%
Parts <i>Accouchements</i>	145	64,1%	35,9%
Urgències <i>Urgences</i>	29.178	80,7%	19,3%
Diagnòstic per imatge <i>Imagerie médicale</i>	38.137	66,5%	33,5%



Hospitalització: altes per servei
Hospitalisation : sorties par service



Activitat quirúrgica. Cirurgies per tipus
Activité chirurgicale. Type de chirurgie



55% - 573

Cirurgia convencional
Chirurgie conventionnelle



45% - 478

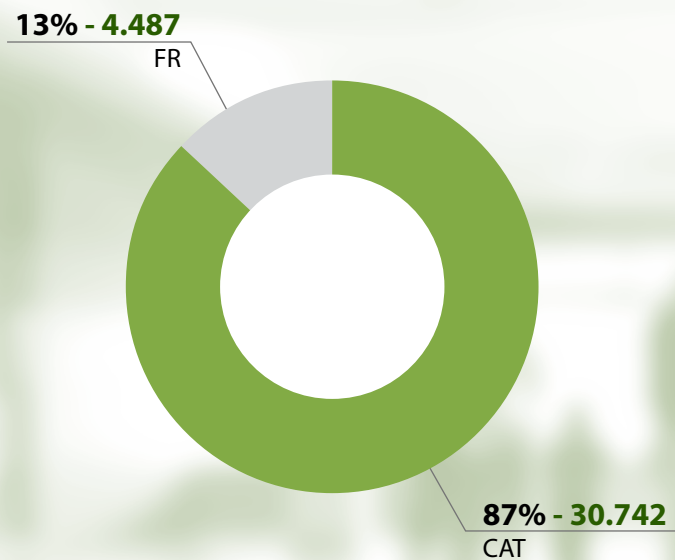
Cirurgia ambulatoria
Chirurgie ambulatoire

Hospital de dia i Hemodiàlisi
Hôpital de jour et Hémodialyse

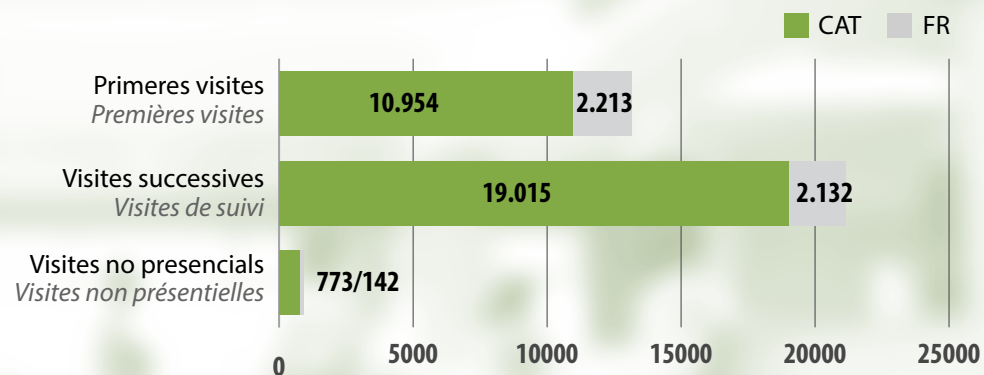
	TOTAL tractaments/sessions traitements/séances	CAT	FR
Cirurgia menor ambulatòria <i>Chirurgie ambulatoire (mineure)</i>	451	66,9%	33,1%
Clínica del dolor <i>Prise en charge de la douleur</i>	169	91,1%	8,9%
Hospital de dia polivalent <i>Hôpital de jour polyvalent</i>	1.009	89,7%	10,3%
Hemodiàlisi <i>Hémodialyse</i>	2.336	90,8%	9,2%

Consultes externes
Consultations externes

Origen dels pacients
Provenance des patients



Tipologia
Type de consultation



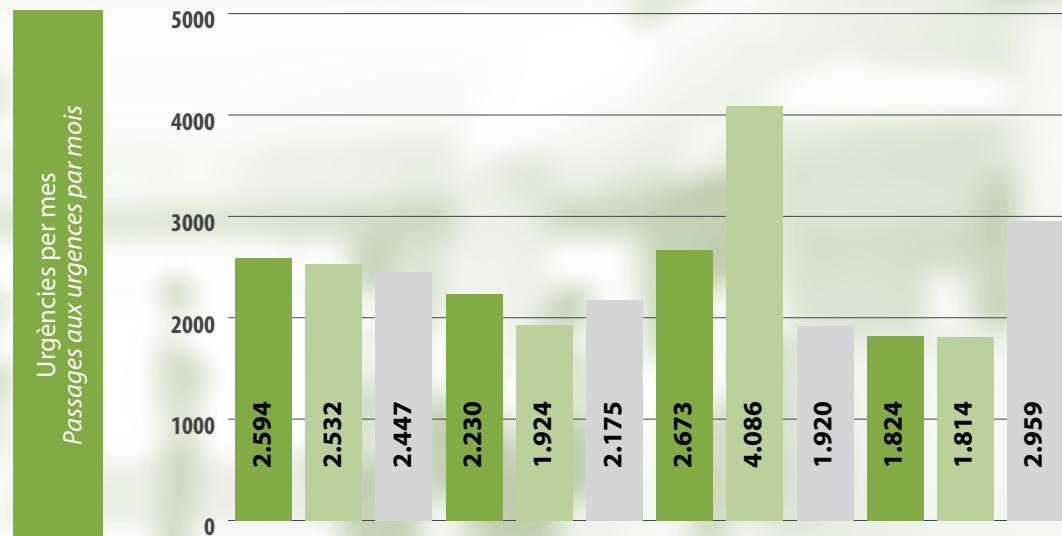
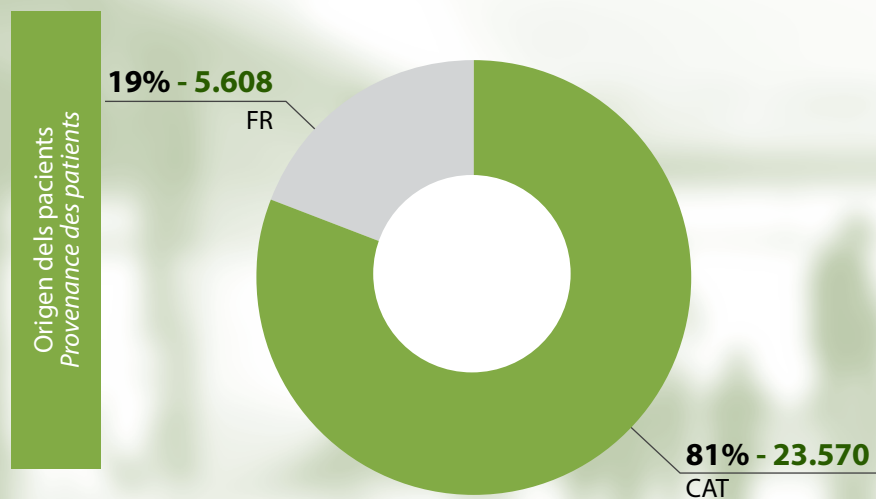
L'índex de reiteració de les visites a les consultes externes és de 1,67

Le taux de réitération des visites aux consultations externes est de 1,67

Urgències
Urgences

Durant aquest any s'han atès un total de 28.849 urgències, amb una mitjana de 79 casos per dia. El període amb més afluència ha estat l'agost, amb una mitjana de 132 casos diaris

Un total de 28.849 patients ont été pris en charge au service des urgences, soit une moyenne de 79 passages par jour. La période avec la plus grande affluence de patients a été le mois d'août, avec une moyenne de 132 passages par jour.



SEM
SAMU 66

Sistemes d'atenció urgent extra hospitalària:

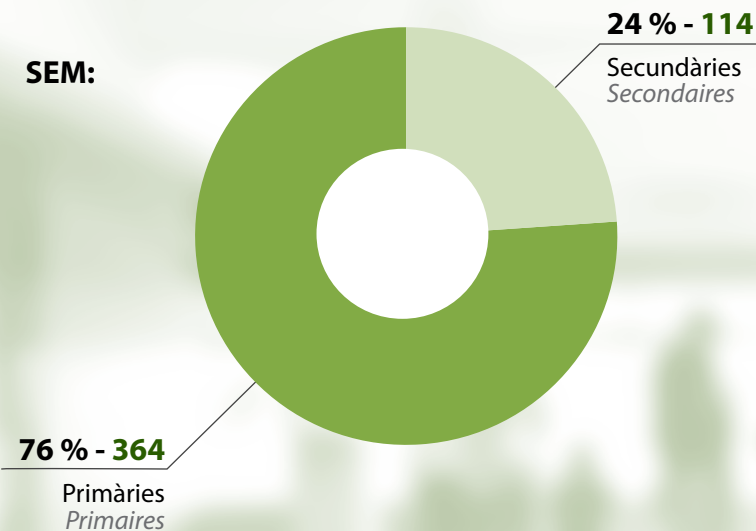
Durant el 2019 el SEM ha fet un total de 478 serveis i el SAMU n'ha fet 379.

Systèmes de soins médicaux urgents extrahospitaliers:

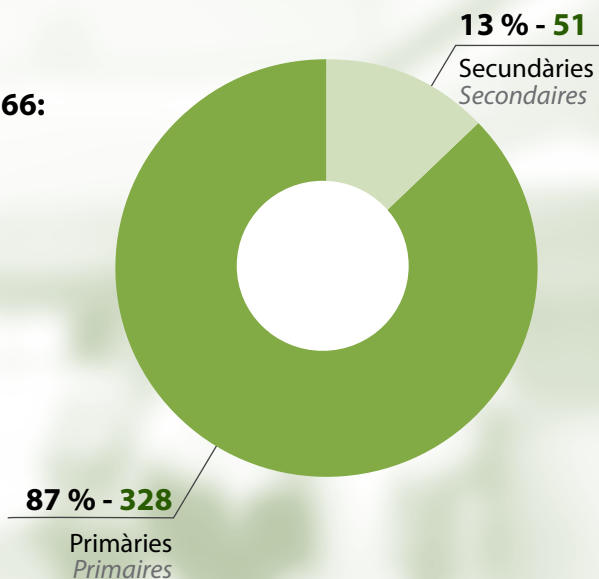
Au cours de l'année 2019, un total de 478 services ont été effectués par le SEM et 379 par le SAMU.

Comparativa del nombre i tipus de serveis
Comparaison du nombre et du type de sorties

SEM:



SAMU 66:



Sortida primària

És l'atenció en la qual una unitat del servei d'emergències fa una atenció extrahospitalària amb, eventualment, un trasllat del pacient a l'hospital per a efectuar proves o per a hospitalització.

Sortida secundària

És el servei en què es trasllada al pacient, ver via terrestre o bé per via aèria, a un hospital de més complexitat a Catalunya, a França o a Andorra.

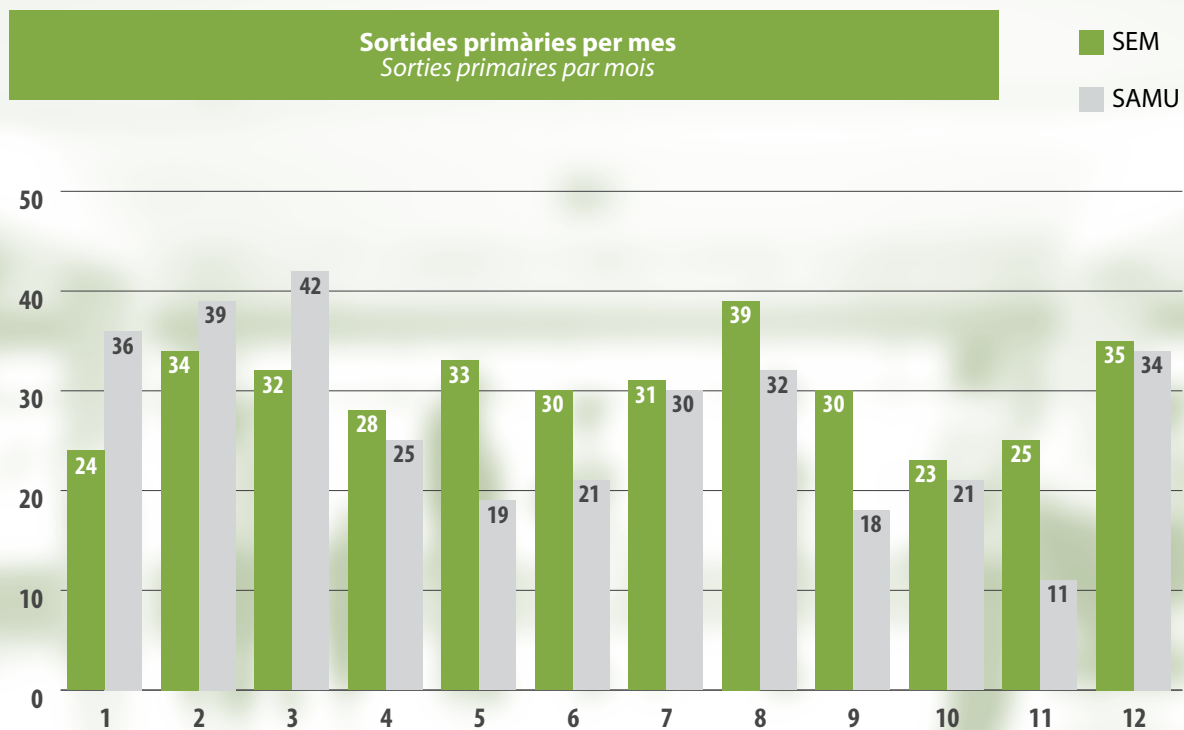
Sortie primaire

Il s'agit de soins médicaux urgents extrahospitaliers. Le patient peut être éventuellement transféré à l'hôpital pour passer des examens ou pour être hospitalisé.

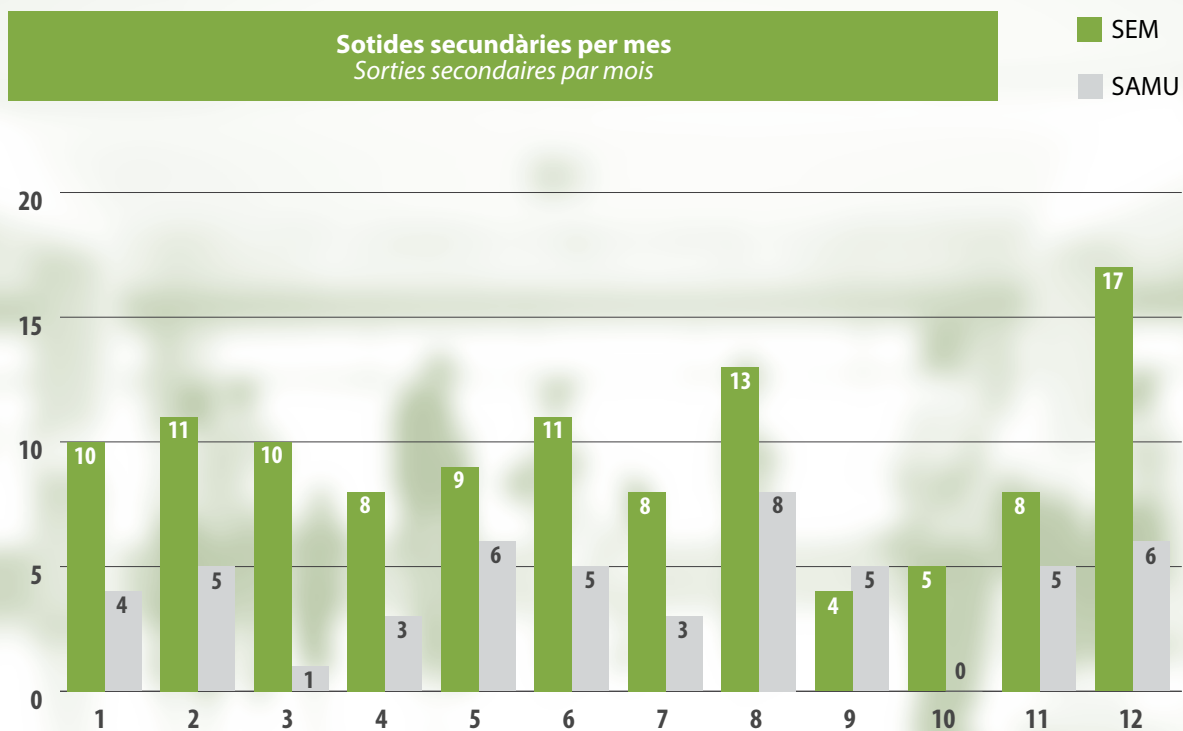
Sortie secondaire

Service pendant lequel le patient est transféré, par voie terrestre ou aérienne, à un hôpital de plus haut niveau en Catalogne, en France ou en Andorre.

Evolució de l'atenció extrahospitalària per mesos
Évolution des soins extrahospitaliers, par mois



Evolució de l'atenció extrahospitalària per mesos
Évolution des soins extrahospitaliers, par mois



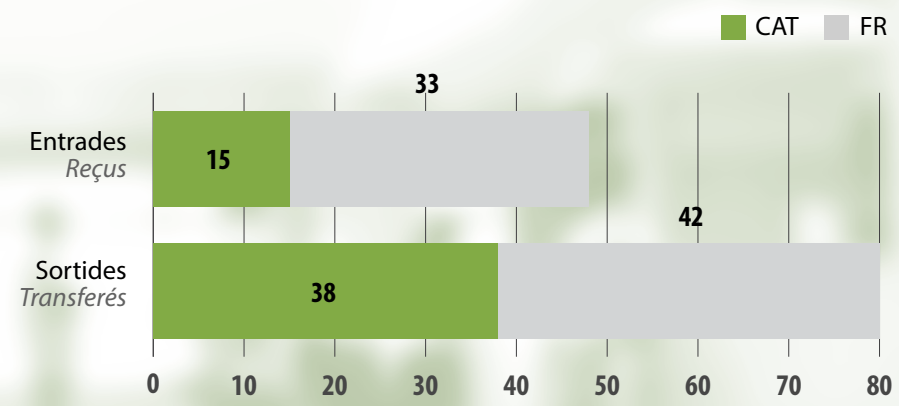
Activitat helisuperfície
Transferts hélicoptérés

El nombre total d'operacions realitzades el 2019 ha estat de 128 serveis.

Cette année, 128 interventions au total ont été réalisées.

	Operacions	CAT	FR
Vols de sortida (trasllats a altres centres) <i>Transferts vers d'autres hôpitaux</i>	80	47%	53%
Vols d'entrada (90% dels quals, rescats en muntanya) <i>Transferts reçus (dont 90% par opérations de secours en Montagne)</i>	48	31%	69%

Nombre de serveis segons país de destinació/origen
Nombre d'interventions selon le pays de destination et le pays d'origine



Campanyes de cribratge. Servei Català de la Salut
Campagnes de dépistage. Servei Català de la Salut

Cribratge del càncer de mama
Dépistage de cancer du sein

Població diana <i>Population cible</i>	798
Dones convidades a participar <i>Femmes invitées</i>	798
Mamografies realitzades <i>Mammographies réalisées</i>	663
% de participació al programa <i>% de participation au programme</i>	83,1%
Estudis addicionals <i>Études complémentaires</i>	21
% de neoplàsia de mama detectat <i>% de néoplasies du sein détectées</i>	0,3%

Cribratge del càncer de còlon i recte
Dépistage de cancer du côlon et du rectum

Població Diana <i>Population cible</i>	2.267
Població convidada a participar (PDSOF enviats) <i>Population invitée à participer au programme (kits envoyés)</i>	2.180
PDSOF realitzats <i>Tests réalisées</i>	1.028
Colonoscòpies realitzades <i>Coloscopies réalisées</i>	59
% de participació al programa (PDSOF retornats/analitzats) <i>% de participation au programme (kits reçus/analysés)</i>	49,5%
% de neoplàsia de còlon detectat <i>% de néoplasies du côlon détectées</i>	0,2%

Unitat de medicina de l'esport (UME)

Unité de médecine du sport (UME)

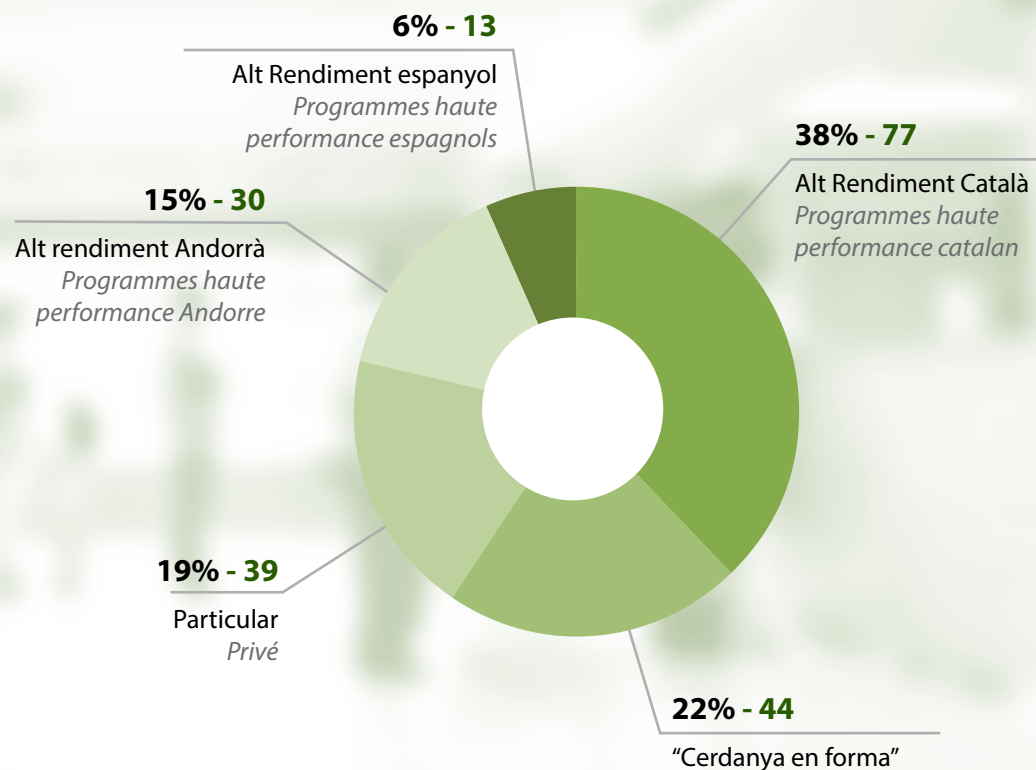
Proves i revisions
Type d'examen

Revisió mèdica-esportiva bàsica <i>CACI* basique</i>	234
Revisió mèdica esportiva a avançada <i>CACI Complet</i>	75
Prova d'esforç màxima bàsica <i>Test à l'effort maximal (TEM) basique</i>	29
Prova d'esforç màxima amb anàlisi de gasos <i>TEM avec mesure d'échanges gazeux (VO2 MAX)</i>	203
Consultes i visites <i>Consultation medico-sportive</i>	36
Ecocardiograma doppler esportiu <i>Echocardiogramme Doppler</i>	42
Altres consultes i proves <i>Autres test et consultations</i>	5

**Certificat Médical d'absence de contre-indication à la pratique du sport (fédérations sportives)*

Origen dels esportistes i participants en programes de promoció de la salut i l'activitat física, als quals se'ls ha practicat prova d'esforç màxima, amb anàlisi de gasos.

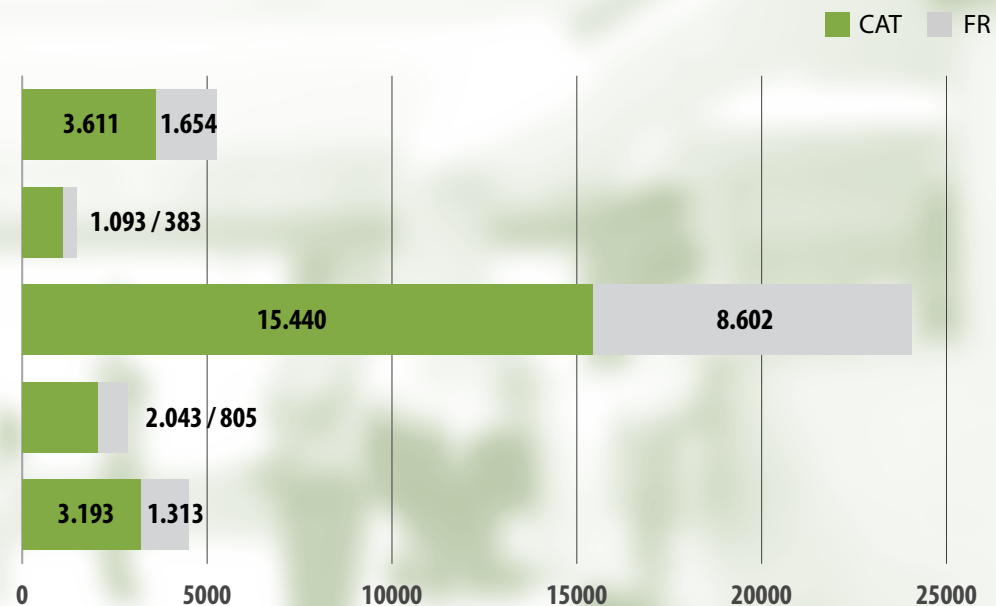
Provenance des sportifs et des participants aux programmes de promotion de la santé et de l'activité physique ayant passé un TEM (VO2 MAX)



Diagnòstic per imatge
 Imagerie médicale

Tipus de proves
 Type de test

	TOTAL	CAT	FR
Ecografies <i>Echographies</i>	5.265	69%	31%
Mamografies <i>Mammographies</i>	1.476	74%	26%
Radiografies simples <i>Radiographies simples</i>	24.042	64%	36%
Ressonància magnètica <i>IRM</i>	2.848	72%	28%
TAC <i>Scanner</i>	4.506	71%	29%
TOTAL	38.137	66,5%	33,5%



Farmàcia
Pharmacie

	Hospitalització <i>Hospitalisation</i>	Urgències <i>Urgences</i>
Consums <i>Consommation</i>	67.062€	47.954€
Consum/estada <i>Consommation par séjour</i>	8,71€	---
Consums/ingrés <i>Consommation par hospitalisation</i>	37,88€	1,64€

**Medicació Hospitalària de dispensació
 Ambulatòria (MHDA)**

Aquest any s'han atès un total de 214 pacients (36 primeres visites + 175 visites successives) i s'han fet un total de 743 dispensacions, amb un cost de 668.726€

**Dispensació de medicaments hospitaliers
 aux patients ambulatoires (MHDA)**

Cette année un total de 214 patients (36 premières visites + 175 visites successives) ont été pris en charge. 743 dispensations ont été faites, pour un coût total de 668.726€

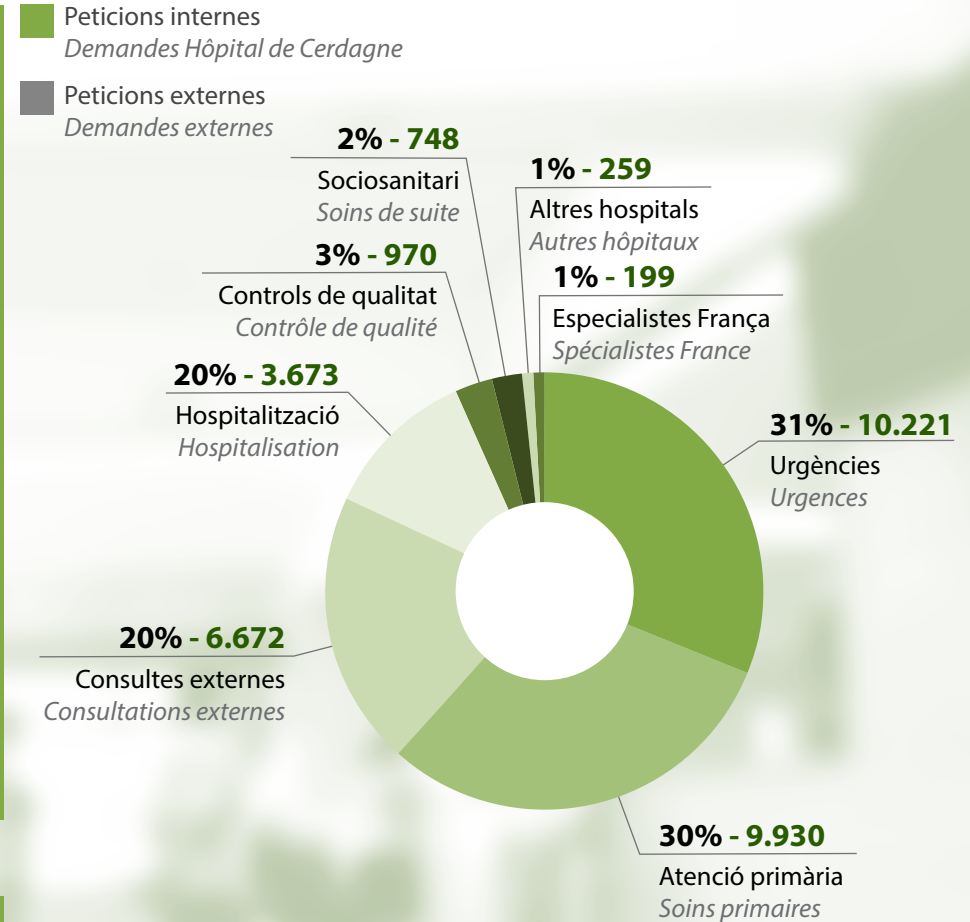
Laboratori
Laboratoire

Aquest any, el laboratori de l'Hospital de Ceerdanya ha atès 33.149 peticions d'analítica, amb un total de 336.770 determinacions.

Cette année, 33.149 ont été effectuées pour un total de 336.770 déterminations.

Determinacions realitzades, per tipus <i>Déterminations réalisées, par type</i>	Nombre
Bioquímica <i>Biochimie</i>	234.528
Hematologia, coagulació i dipòsit de sang <i>Hématologie, coagulation et dépôt de sang</i>	43.079
Immunologia <i>Immunologie</i>	26.477
Microbiologia <i>Microbiologie</i>	8.508
Determinacions especials externes <i>Examens spéciaux réalisés à l'extérieur</i>	8.225
Determinacions de Control de Qualitat <i>Déterminations de control de qualité</i>	15.953

Origen de les peticions d'analítica
Origine des demandes d'analyse



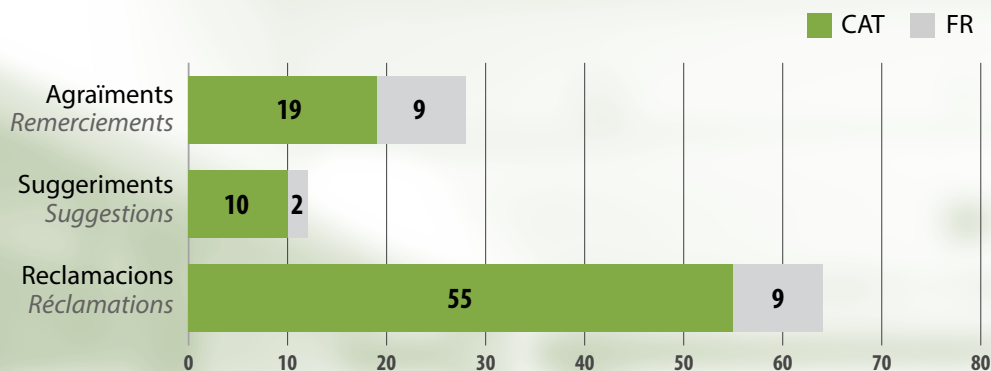
Dipòsit de sang
Dépôt de sang



Unitat d'Atenció a l'Usuari

Relations avec les usagers

Agraïments, suggeriments i reclamacions Remerciements, suggestions et réclamations



Índex de participació Taux de participation

	CAT	FR
Urgències Urgences	71%	29%
Hospitalització Hospitalisation	67%	33%
Obstetrícia Obstétrique	72%	38%

Enquestes de satisfacció dels usuaris de l'Hospital de Cerdanya (368 participants) Sondages de satisfaction des usagers de l'Hôpital de Cerdagne (368 réponses)

El 98% dels pacients consultats tornarien a fer-se tractar al nostre hospital. Aquest índex augmenta de 4 punts en relació a l'any anterior.

98% des patients accepteraient de revenir se faire soigner à l'Hôpital de Cerdagne. Ce résultat représente une amélioration de 4 points de pourcentage par rapport à l'année précédente.

Treball Social

Services Sociaux

- ✓ Implementació el "Programa d'avaluació Geriàtrica", juntament amb el servei d'urgències, hospitalització, PADES, ABS i Residència Sociosanitària, pel qual el servei de TS de l'Hospital de Cerdanya n'és referent.
 - ✓ Participació en comissions amb agents socials, sanitaris i educatius de la Cerdanya Francesa i Catalana.
 - ✓ Participació en les jornades de la setmana de la salut mental francesa amb els ens socials i sanitaris de Cerdanya i Capcir (ajornada pel COVID).
 - ✓ Participació en la creació del Protocol d'actuació contra les violències sexuals en entorns d'oci a la Cerdanya.
 - ✓ Participació en l'actualització del protocol per a l'abordatge de la violència masclista a la Cerdanya, inclòs en el Protocol marc de l'Alt Pirineu i Aran.
 - ✓ Participació en diverses jornades de treball social i formacions.
- ✓ *Mise en place du "Programme d'évaluation gériatrique", avec le Service des Urgences, l'Hospitalisation, PADES, ABS et Résidence Sociosanitaire, duquel le Service de TS de l'Hôpital de Cerdagne est le référent.*
 - ✓ *Participation à des commissions avec des agents sociaux, de santé et d'éducation.*
 - ✓ *Participation aux journées de la semaine de la santé mentale française avec les entités sociales et de santé de Cerdagne et du Capcir (reportées à cause du Covid).*
 - ✓ *Participation à la création du Protocole d'action contre les violences sexuelles dans la vie nocturne en Cerdagne.*
 - ✓ *Participation à la mise à jour du protocole pour l'approche des violences faites aux femmes en Cerdagne, inclus dans le Protocole cadre de l'Alt Pirineu et Aran.*
 - ✓ *Participation à plusieurs journées de travail social et formations.*

Casos CAT	Casos FR	
49	No aplica <i>Non applicable</i>	PreAlt (CatSalut) <i>Démarches pré-sortie (CatSalut)</i>
210	92	Convalescència <i>Soins de Suite et Réadaptation (polyvalentes et gériatriques)</i>
8	No aplica <i>Non applicable</i>	Subaguts <i>Sous-aigus</i>
142	54	Acompanyament social <i>Accompagnement social</i>
21	4	Violència de gènere <i>Violences conjugales</i>
26	3	Interrupció Voluntària de l'embaràs <i>Interruption volontaire de la grossesse</i>
48	No aplica <i>Non applicable</i>	Salut mental, seguiment <i>Santé mentale (suivi des cas)</i>
24	No aplica <i>Non applicable</i>	Addiccions <i>Addictions</i>



Els treballadors de l'Hospital de Cerdanya

Les salariés de l'Hôpital de Cerdagne

Persones físiques <i>Personnes physiques</i>	282
Persones equivalents (*) <i>Equivalent Temps Plein (ETP)(*)</i>	211,19
Taxa d'absentisme <i>Taux d'absentéisme</i>	8,42%
Dones <i>Femmes</i>	72,34%
Homes <i>Hommes</i>	27,66%
Mitjana d'edat de la plantilla <i>Age moyen du personnel</i>	45
Mitjana d'eda del cos mèdic <i>Age moyen des médecins</i>	50

(*) Es comptabilitzen els efectius absentistes que han precisat de reemplaçament. Essent els efectius treballats 194,09.

(*) Les effectifs absents ayant été remplacés ont été aussi comptés. Le nombre d'effectifs ayant travaillé a été de 194,09

Altres modalitats de contractació

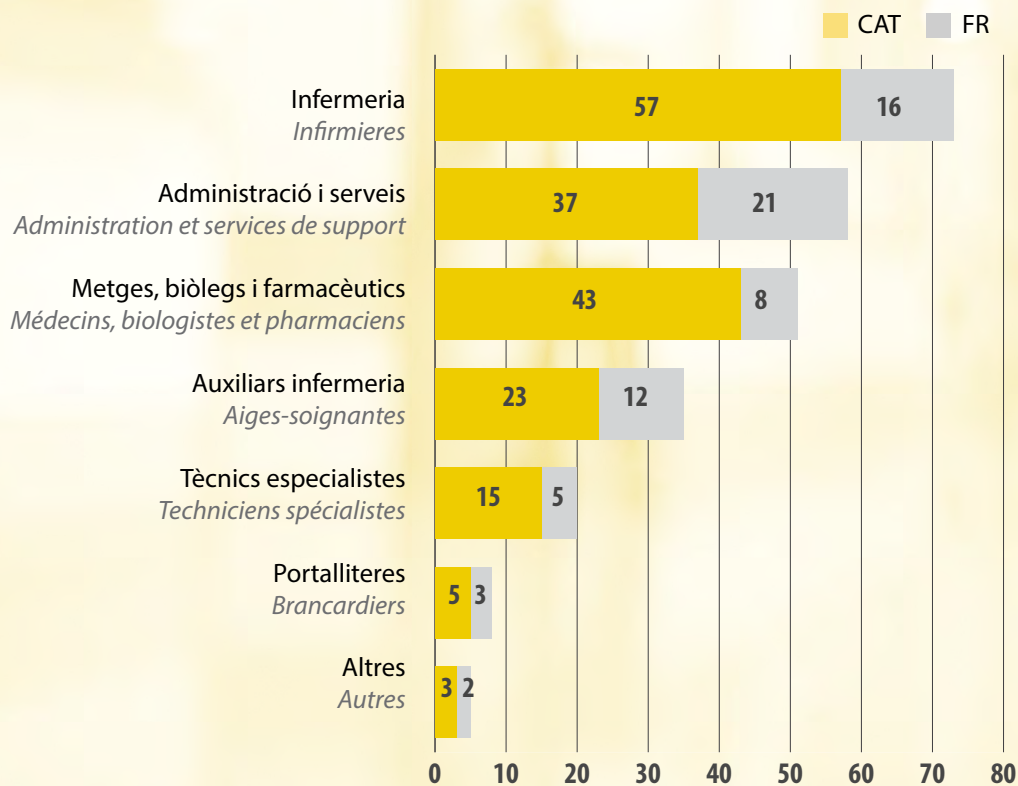
Apart dels membres de la plantilla, a l'Hospital de Cerdanya hi treballen 22 persones en comissió de servei del Centre Hospitalier de Perpignan i 12 professionals amb contracte mercantil.

Autres formules de recrutement

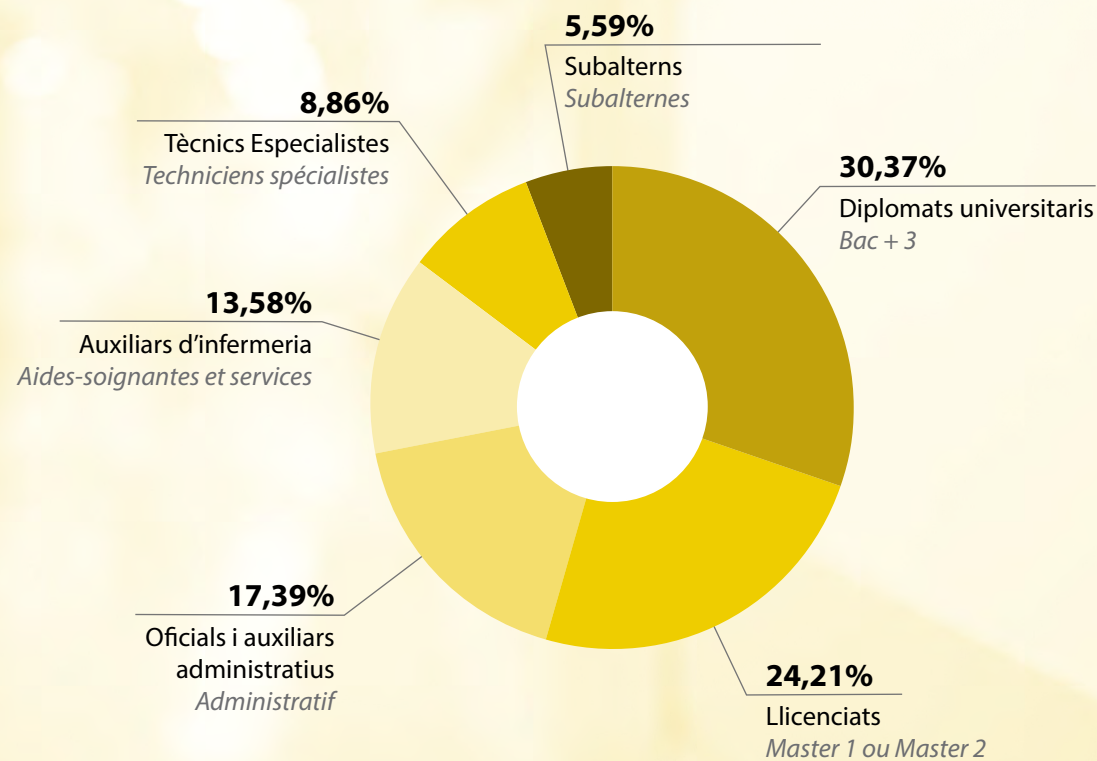
Outre les effectifs décrits plus haut, 22 personnes sont mises à disposition auprès de l'Hôpital de Cerdagne par le Centre Hospitalier de Perpignan et 12 professionnels bénéficient d'un un contrat libéral.

Distribució de la plantilla
Distribution des effectifs

Per col·lectius
 Par collectifs



Per categories professionals
 Pvar catégories professionnelles



En funcionament durant 2019

Opérationnelles pendant 2019

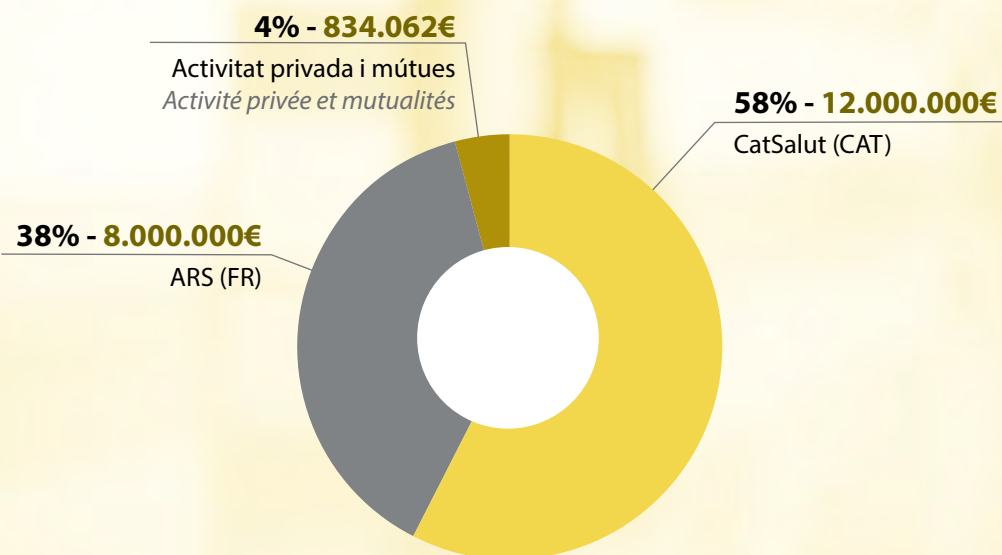
Llits d'hospitalització <i>Lits hospitalisation</i>	44
Places d'hospital de dia <i>Hôpital de jour (places)</i>	14
Places d'hemodiàlisi <i>Places au service d'Hémodialyse</i>	14
Consultes externes <i>Consultations externes</i>	26
Urgències. Llits de reanimació <i>Urgences. Lits d'échocage</i>	3
Urgències. Llits d'observació <i>Urgences. Lits observation</i>	5
Urgències. Boxes de consulta <i>Urgences. Boxes consultation</i>	9
Urgències. Consultes de visita ràpida <i>Urgences. Consultations pour triage / visite rapide</i>	4
Quiròfans <i>Bloc opératoire : salles d'opération</i>	4
Sala d'endoscòpies <i>Salles d'endoscopie</i>	1
Recuperació post-quirúrgica (places) <i>Salle de réveil (lits)</i>	4
Sala de parts <i>Salle d'accouchement</i>	1

Sala de dilatació <i>Salle de travail</i>	1
Sala per a part natural <i>Salle pour l'accouchement naturel</i>	1
Incubadores <i>Couveuses</i>	2
Incubadores de transport <i>Couveuses de transfert</i>	1
Bressols tèrmics <i>Incubateurs radiants</i>	4
Diagnòstic per l'imatge. Ressonància magnètica <i>Imagerie médicale. Scanner</i>	1
Diagnòstic per l'imatge. TAC <i>Imagerie médicale. IRM</i>	1
Diagnòstic per l'imatge. Ecografia doppler <i>Imagerie médicale. Échographie doppler</i>	1
Diagnòstic per la imatge. Mamògraf <i>Imagerie médicale. Mammographie</i>	1
Diagnòstic per la imatge. Ortopantomògraf <i>Imagerie médicale. Panoramique dentaire</i>	1
Diagnòstic per la imatge. Equips de radiologia convencional <i>Imagerie médicale. Équipe de radiologie conventionnelle</i>	3

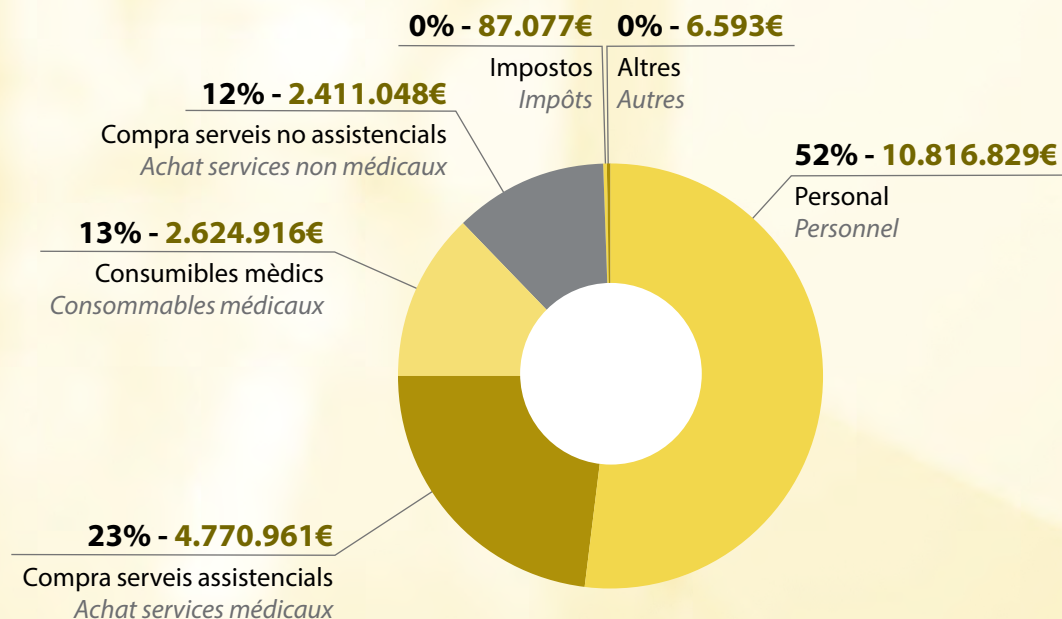
Resultat
Résultat

Ingressos / Produits	20.834.062 €
Despeses / Charges	20.717.424 €
Resultat d'operacions d'amortització immobilitzat <i>Résultat d'opérations d'amortissement immobilisé</i>	116.639 €
Resultat 2019 / Résultat 2019	0€

Ingressos
Produits



Despeses
Charges



Indicadors assistencials
Indicateurs d'activité

Llits en funcionament <i>Lits installés</i>	40
Índex d'ocupació <i>Taux d'occupation</i>	51,08
Total altes <i>Total sorties</i>	2.245
Total estades <i>Total séjours</i>	7.604
Mitjana d'estada <i>Durée moyenne de séjour</i>	4,30
Hospitalitzacions urgents <i>Hospitalisations urgentes</i>	85,2
Hospitalitzacions programades <i>Hospitalisations programmées</i>	14,8
Índex de cesàries <i>Taux de césariennes</i>	14,4
Taxa de mortalitat <i>Taux de mortalité</i>	2,67

Seguretat dels pacients
Securité du patient

Resultats dels indicadors Quadre de Comandament de Seguretat
Résultat des indicateurs Tableau de Bord de la Sécurité

INDICADOR INDICATEUR	% 2019
Valoració de risc d'úlceres per pressió (UPP) <i>Évaluation des risques d'ulcère de pression</i>	100%
UPP nosocomials grau I <i>Ulçères de pression stade I</i>	0,68%
UPP nosocomials grau II <i>Ulçères de pression stade II</i>	0,68%
UPP nosocomials grau III i IV <i>Ulçères de pression stade III et IV</i>	0,23%
Valoració de risc de caigudes <i>Évaluation du risque de chutes</i>	100%
Caigudes en pacients hospitalitzats <i>Chutes de patients hospitalisés</i>	3,55%
Caigudes amb lesió <i>Chutes avec lésion</i>	0,39%
Caigudes amb lesió menor <i>Chutes avec lésion légère</i>	11,11%

Caigudes amb lesió major-mort <i>Chutes avec lésion sévère-décès</i>	0%
Grau d'implantació de la llista "Cirurgia Segura" (CIRSEG) <i>Degré d'implantation de la liste de Sécurité Chirurgicale (CIRSEG)</i>	98,83%
Avaluació de l'aplicació de tots els ítems que inclou la llista de verificació de seguretat quirúrgica <i>Évaluation de l'application de tous les éléments compris dans la liste de contrôle de la sécurité chirurgicale</i>	100%
Transfusió errònia per identificació inadequada del pacient <i>Transfusion erronée pour mauvaise identification du patient</i>	0%
Consum de preparats de base alcohòlica per a la higiene de les mans - Hospitalització <i>Consommation de produits hydro-alcooliques pour l'hygiène des mains - Hospitalisation</i>	21,04%
Grau de cobertura de la identificació inequívoca de pacients <i>Degré de couverture de l'identification certaine du patient</i>	99,22%
Grau d'acompliment de la identificació activa dels pacients en situacions de risc <i>Degré de réalisation de l'identification active des patients en situation de danger</i>	82,64%

Promoció de la Salut Promotion de la Santé

L'Hospital de Cerdanya pertany a HPH Catalunya, membre de la International Network of Health Promoting Hospitals & Health Services. També és membre de la Xarxa Catalana d'Hospitals sense Fum. Seguint línies mestres i campanyes d'aquestes organitzacions i de les autoritats sanitàries s'ha actuat, durant el 2019, en tots els camps. Accions destacades:

Nutrició i dietètica:

- Formació interna en detecció de la disfàgia i el seu tractament dietètic
- Introducció de les aigües gelificades en substitució de les gelatines per millorar la seguretat en la hidratació del pacient amb disfàgia
- Posada en marxa del nou programa de dietes hospitalàries
- Participació en els programes "Cerdanya Activa" i "Cerdanya Activa KIDS" de promoció de la salut a través de l'alimentació i l'exercici físic.

Empoderament i alfabetització del pacient:

- Elaboració i distribució de tríptics informatius sobre diversos serveis de l'hospital
- Difusió de campanyes de salut pública
- Difusió de campanyes de cribratges del càncer de mama i de còlon
- Programes de preparació per al naixement i "grup de criança" a càrrec de l'equip de llevadores

Formacions per a professionals del centre, orientades a la promoció de la salut:

- Curs "Intervenció breu en tabaquisme"
- Curs Higiene de mans
- Curs de programació neurolingüística per la gestió de l'estrès laboral
- Curs de promoció de la salut a hospitals i centres sanitaris
- Curs de gestió de les emocions

Gestió mediambiental:

- Gestió de residus 100%

L'Hôpital de Cerdagne appartient à la HPH Catalunya, membre de l'International Network of Health Promoting Hospitals & Health Services. Il est également membre de la Xarxa Catalana d'Hospitals sense Fum. Suivant les lignes directrices et les campagnes de ces organisations et des autorités sanitaires, plusieurs actions ont été menées au cours de l'année 2019 dans tous les domaines. Actions à souligner :

Nutrition et diététique :

- Formation interne sur la détection des troubles de la déglutition et leur traitement diététique
- Introduction de l'eau gélifiée à la place des gelatines en vue d'améliorer la sécurité lors de l'hydratation du patient ayant un trouble de la déglutition.
- Mise en place du nouveau logiciel de régimes alimentaires.
- Participation aux programmes "Cerdagne Active" et "Cerdagne Active KIDS" de la santé par l'alimentation et l'activité physique".

Autonomisation et alphabétisation du patient :

- Élaboration et distribution de dépliants d'information sur plusieurs services de l'hôpital
- Diffusion de campagnes de santé publique
- Diffusion de campagnes de dépistage du cancer du sein et colorectal
- Programmes de préparation à l'accouchement et "groupe d'allaitement" à la charge de l'équipe de sages-femmes

Gestion environnementale

- Gestion des déchets 100%



Formació del personal
Formation du personnel

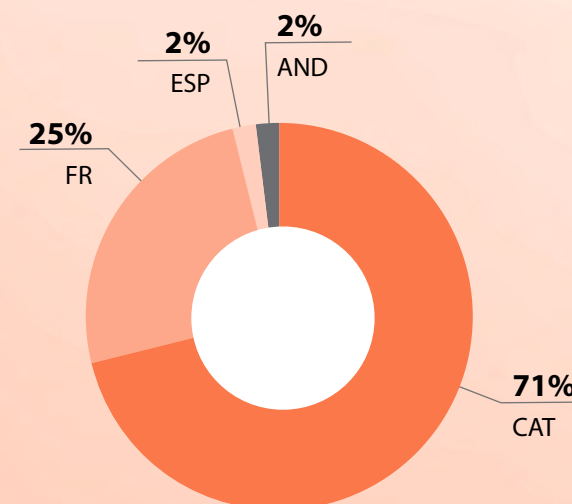
	Accions <i>Actions</i>	Persones <i>Personnes</i>	Hores <i>Heures</i>
Idiomes <i>Langues</i>	5	37	576
Normativa i Qualitat <i>Réglementation et Qualité</i>	11	176	866
Prevençió de Riscos Laborals <i>Prévention des risques professionnels</i>	3	106	1.094
Suport vital <i>Soins de réanimation</i>	3	23	801
Tècnica Assistencial <i>Formation continue du personnel médical</i>	47	893	2.265
Tècnica no Assistencial <i>Formation continue du personnel non-médical</i>	5	26	400
Tecnologies de la informació <i>Technologies de l'information</i>	3	3	17
TOTAL	77	1.264	6.019

Alumnes en pràctiques
Stagiaires

Alumnes Elèves	Centre	Població Ville
1	Althaia	PUIGCERDÀ
1	CHU Grenoble	GRENOBLE
1	CHU Rennes	RENNES
10	College Cerdanya	BOURG-MADAME
1	Cours DIDEROT	MONTPELLIER
1	Eixample Clínic	BARCELONA
2	Escola Joviat	MANRESA
8	Facultat Ciències de la Salut Manresa	MANRESA
2	IFSI Tarbes	TARBES
1	Institut de Vic	VIC
1	Institut Guillem de Catà	MANRESA
2	Institut Joan Brudieu	LA SEU D'URGELL
20	Institut Pere Borrell	PUIGCERDÀ
1	Instituto Profesional de Estudios de la Salud	BARCELONA
1	La Salle Saint Jean	PERPIGNAN
2	Lycée Charles Renouvier	PRADES
6	Lycée-Collège Pierre de Coubertin	FONT-ROMEU
1	UD HUA OSI ARABA	ARABA

1	UD MFIC CASTELLÓ	CASTELLÓ
1	Universitat Autònoma Barcelona	BARCELONA
2	Universitat d'Andorra	ANDORRA
29	Universitat de Lleida	LLEIDA
2	Universitat de Manresa	MANRESA
4	Universitat de Vic	VIC
1	Université de Reims	REIMS
1	Université Grenoble Alpes	GRENOBLE
1	Voluntariat	BERGA
104	TOTAL	

Procedència dels alumnes en pràctiques
Lieu de provenance des stagiaires





HOSPITAL DE Cerdanya / HÔPITAL DE Cerdagne

AECT - Agrupació Europea de Cooperació Territorial

GECT - Groupement Européen de Coopération Territoriale



Camí d'ur, 31
Puigcerdà
17520



04 68 61 68 88
Xarxa francesa
Réseau français
972 65 77 77
Xarxa espanyola
Réseau espagnol



42o26'36.1" N
1o55'49,6" E

CATALÀ
www.hcerdanya.eu/ca



FRANÇAIS
www.hcerdanya.eu/fr

